

A02 要闻

贯彻党代会精神 以新业绩新气象迎接十九大

2025年重庆人均期望寿命超79岁

我市防治慢性病中长期规划发布,35岁以上人群将首诊测血压

重庆商报-上游财经记者 陈瑜 实习生 乔麟涛

重庆商报讯 日前,我市印发《重庆市防治慢性病中长期规划(2017-2025年)》(以下简称《规划》),将对严重威胁居民健康的系列慢性病进行更有效的防控。到2025年,重庆人均期望寿命可超79岁,长寿的同时且生活得更加健康。

2025年人均期望寿命超79岁

人口平均预期寿命,是指同一时期出生的人,预期能继续生存的平均年数,是一个假定的指标。2025年人口平均预期寿命,就是指2025年新生出生人口平均预期可存活的年数。重庆本规划所称慢性病主要包括心脑血管疾病、癌症、慢性呼吸系统疾病、糖尿病和口腔疾病,以及内分泌、肾脏、骨骼、神经等疾病。慢性病是严重威胁居民健康的一类疾病,已成为影响经济社会发展的重大公共卫生问题。按《规划》要求到2020年,力争

30-70岁人群因心脑血管疾病、癌症、慢性呼吸系统疾病和糖尿病导致的过早死亡率降低到14.3%。到2025年,力争30-70岁人群因心脑血管疾病、癌症、慢性呼吸系统疾病和糖尿病导致的过早死亡率降低到11.1%,人均期望寿命超过79岁,居民健康期望寿命显著提高,有效控制慢性病疾病负担。

如何实现目标 控制诸多危险因素

为了让重庆市民能更健康的长寿,《规划》对影响慢病防控的诸多危险因素进行了控制,对慢病采取早诊早治的措施。例如,我市将加快公共场所控烟立法进程,严格执行不得向未成年人出售烟酒的有关法律规定,减少居民有害饮酒。推动营养立法,调整和优化食物结构,倡导膳食多样化,推行营养标签,引导企业生产销售、消费者科学选择营养健康食品。推动绿色清洁生产,改善作业环境,严格控制尘毒危害,强化职业病防治,整治城乡卫生,优化人居环境,加强文

化、科教、休闲、健身等公共服务设施建设等。同时坚持绿色发展理念,强化环境保护,落实大气、水、土壤污染防治行动计划,实施污染物综合控制,持续改善环境空气质量、饮用水水源水质和土壤环境质量。建立健全环境与健康监测、调查、风险评估制度,降低环境污染对健康的影响。

实施早诊早治 35岁以上人群首诊测血压

我市将全面实施35岁以上人群首诊测血压,发现高血压患者和高危人群,及时提供干预指导。社区卫生服务中心和乡镇卫生院逐步提供血糖血脂检测、口腔预防保健、简易肺功能测定和大便隐血检测等服务。在高危人群中逐步开展上消化道癌、宫颈癌等有成熟筛查技术的癌症早诊早治工作。加强健康体检规范管理,健全学生健康体检制度,推广老年人、单位职工健康体检,推动癌症、脑卒中、冠心病等慢性病的机会性筛查。将口腔健康检查纳入常规体检内容,将肺功能检查和骨密度检测项目纳入40岁

以上人群常规体检内容。另外,社区卫生服务中心和乡镇卫生院逐步开展超重肥胖、高血压血糖升高、血脂异常等慢性病高危人群的患病风险评估和干预指导,提供平衡膳食、身体活动、养生保健、体质辨识等咨询服务。鼓励慢性病患者和高危人群接种成本效益较好的肺炎、流感等疫苗。

完善医保救助 发展多样化健康保险服务

为确保目标实现,我市还将完善医保和救助政策。比如,完善城乡居民医保门诊统筹等政策,探索基层医疗卫生机构对慢性病患者按人头打包付费。完善不同级别医疗机构的医保差异化支付政策。发展多样化健康保险服务,鼓励有资质的商业保险机构开发与基本医疗保险相衔接的商业健康保险产品,开展各类慢性病有关保险经办服务。按规定对符合条件的患慢性病的城乡低保对象、特困人员实施医疗救助。鼓励基金会等公益慈善组织将优质资源向贫困地区和农村延伸,开展对特殊人群的医疗扶助。

落实分级诊疗 慢病患者可签约家庭医生

我市今后会优先将慢性病患者纳入家庭医生签约服务范围,积极推进高血压、糖尿病、心脑血管疾病、肿瘤、慢性呼吸系统疾病等患者的分级诊疗,形成基层首诊、双向转诊、急慢分治、上下联动的合理就医秩序。建立居民健康一卡通,实现医保、医疗、预防保健全覆盖。逐步将符合条件的癌症、脑卒中等重大慢性病早诊早治适宜技术按规定纳入诊疗常规。探索通过政府购买服务等方式,鼓励企业、公益慈善组织、商业保险机构等参与慢性病高危人群风险评估、健

砥砺奋进的五年 绿色发展 绿色生活

村淘首个“纯净产地”IP 落户巫溪 这个与世隔绝的云端牧场要火了

重庆商报-上游财经记者 张宇

重庆商报讯 海拔2500米,面积9万亩,秦岭黄牛、野山羊、藏香猪是这里的主人……8月14日记者从阿里巴巴农村淘宝获悉,位于重庆市巫溪县的一处纯天然牧场已与村淘签订协议,村淘将通过电商平台包销牧场的农产品,并将通过技术、数据,打造一处直供城市消费者最放心食品的农产品原产地。

9万亩地仅有一户人家

这处地处重庆市巫溪县的天然牧场,位于神农架西坡,是真正的无人区,一直以来都是与世隔绝的状态。村淘的工作人员介绍,云端牧场面积达到9万亩。2300米到2500米的海拔让这处牧场与世隔绝,牧场内只有一户人家,常年散养的秦岭黄牛、野山

羊、藏香猪是这里的主人,更珍贵的是,最古老的蜂种中华蜂也常年栖息在这里,酿造最天然的蜂蜜。

虽然拥有纯天然的农产品,但是由于深山的阻隔,农场品一直无法销售到外面的世界。不过与村淘签约后,后者以农村淘宝品牌“淘乡甜”对该地的农产品冠名,对农产品进行包销。据了解,签约后农村淘宝打造的首款农产品,将是云端牧场的蜂蜜。工作人员介绍,虽然牧场的纯天然蜂蜜一年熟化一次,已经保证了非常好的品质,但仍然不可避免地含有杂质、过敏源以及影响保存的活性物质,“农村淘宝将制订更高的产品标准,把控蜂蜜的净化提纯环节,让自然界的馈赠成为消费者喜欢的美味。”

未来,农村淘宝还计划在云端牧场扶持更多农产品进入城市,目前准备工作还在进行中。



云端牧场 阿里巴巴供图

打造IP 带动当地脱贫

值得一提的是,这款云端牧场是农村淘宝打造一系列“纯净产地”IP的首个项目。工作人员

介绍,产地IP选择的重要标准是纯净无污染,因此山地和高原地区成为首选,在秦岭神农架考察过程中,发现了有着特殊地貌的云端牧场,“云端牧场属于山地平原,人迹罕至,既符合纯净无污染的要求,也比山地更利于产品扩容。”

牧场主陶先生表示,选择与阿里巴巴农村淘宝合作,是看重其在帮助农产品上行领域已经积累了丰富的经验,在把控和提升农产品标准、物流体系建设以及消费大数据领域,农村淘宝是最合适的平台。陶先生表示,希望未来能利用好云端牧场的资源,将更多的原生态农产品推广到城市的同时,也能带动周边贫困地区的就业。农村淘宝工作人员介绍,在助力农产品上行领域,农村淘宝已经先后打造了巴楚留香瓜、奉化水蜜桃、延边大米等百余个项目。随着战略升级,未来农村淘宝将在农产品原产地打造一系列产地IP,针对更多“深藏”原产地的农产品,通过村淘赋能提升供应链标准,让更多城市消费者享受到安全、放心的美食。

我市企业今年可享受800多亿元减税“大礼包”

重庆商报-上游财经记者 孙琼英

重庆商报讯 近年来,我市推多项政策为企业“减负”,支持实体经济发展。记者从市财政局获悉,今年新增的减税措施,加上兑现既有的财税优惠政策,企业可享受到800多亿元的“大礼包”,特别是营改增,所有行业税负只减不增。

今年将减税800多亿元

“进一步以减税费助力实体经济,是积极财政政策发力的重要形式,我市一直在努力降低企业税费

成本。”市财政局相关负责人介绍,“今年减税降费既有落实国家的规定,又有我市新增的措施。”

据了解,减税有9个方面,包括简并增值税税率结构,扩大企业所得税优惠范围,提高科技型中小企业研发费用税前加计扣除比例,上浮标准扣除重点群体创业就业增值税等。

这些减税措施,加上兑现既有的财税优惠政策,今年将减税800多亿元,特别是营改增,所有行业税负只减不增。

除了税,还有费。近年来新下达4批降费政策,取消停征减

免收费基金项目31项,全年新增减负大约20亿元。

据了解,2013年至今,我市累计取消停征免收费基金140余项。目前,市定行政事业性收费已减至15项,涉企收费只有8项。继续实施阶段性降低社会保险费率 and 稳岗补贴政策,今年已为企业减负61.6亿元。

推系列政策助小微企业发展

近年来,我市为小微企业“量身打造”了系列政策。包括200万元内的创业担保

贷款按基准利率50%贴息;申请“助保贷”贷款仅需50%的抵押物就可获得低至5.22%的综合成本贷款等。

市财政局方面表示,小微企业大多数是劳动密集型行业,是稳定经济和保障民生的重要载体,初创期普遍存在着缺钱、缺人、缺市场等难题,特别需要多看一眼、多扶一把。

在帮助创业方面,市财政局对从事孵化创新创业企业的大学科技园、科技孵化器,免征出租房产、孵化服务收入增值税。对创投企业投资种子期、初创期科技型企

业,按投资额的70%抵扣应纳税所得额。以及把年应纳税所得额上限提高至50万元,将新增2250户小微企业受益,增加减税1.3亿元。

在缓解企业融资难融资贵方面,今年我市又优化了小微企业风险补偿、政府采购“合同融资”、中小微企业转贷应急和票据贴现增量奖励、补助企业挂牌上市融资等政策,特别是升级转贷应急政策,上半年向749家企业转贷59.6亿元,仅此一项就为企业节约成本1.7亿元,去年已累计向1300多家企业转贷125亿元、节约成本约3.6亿元。

市统计局公布我市1~7月份部分经济运行情况 每天生产约8633辆汽车 91万台手机

重庆商报-上游财经记者 孙琼英

重庆商报讯 产汽车183.01万辆,手机19441.46万台;商品房销售面积3868.84万平方米,同比增长22.6%;全市限额以上法人企业实现网上零售额167.62亿元……14日,重庆市统计局公布了我市1~7月份部分经济运行情况。投资、消费、工业均实现平稳增长。

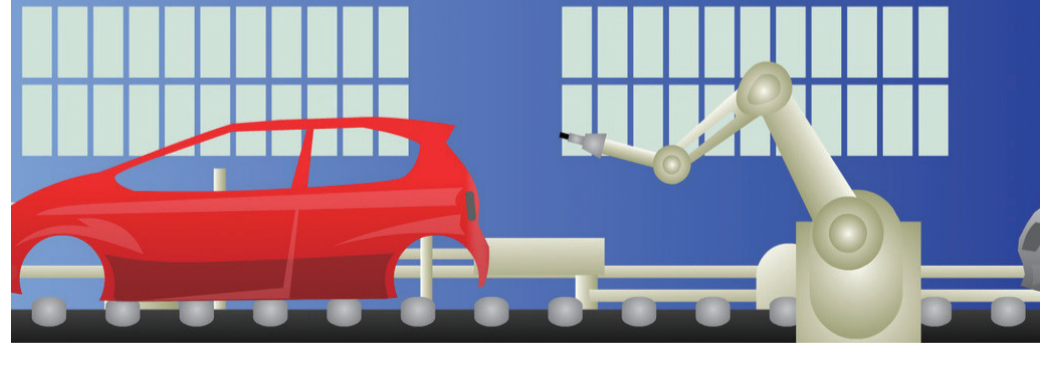
39个大类行业 有34个同比增长

每天生产约8633辆汽车,91.71万台手机……1~7月,重庆全市规模以上工业增加值同比增长10.3%,较1~6月回落0.1个百分点。其中,7月当月同比增长9.6%,较上月回落1.1个百分点。

分行业看,1~7月,39个大类行业中有34个行业工业增加值同比增长。“6+1”支柱产业中,汽车制造业增长8.1%,电子制造业增长27.2%,装备制造业增长11.6%,化工医药行业增长12.8%,材料行业增长6.6%,消费品行业增长10.4%,能源工业下降10.0%。

分产品看,1~7月,378种主要产品中256种产品产量同比增长。汽车183.01万辆,增长3.8%;摩托车476.6万辆,增长9.2%;微型计算机设备3973.04万台,增长17.6%;打印机789.03万台,增长6.0%;手机19441.46万台,增长32.9%;液晶显示屏4470.09万片,增长188.9%。

1~7月,工业企业产品销售率为96.8%,同比下降0.6个百分点。规模以上工业企业实现出口交货值1896.17亿元,同比增长24.5%。



限额以上法人企业 网络零售同比增长38.1%

1~7月份,重庆全市实现社会消费品零售总额4555.85亿元,同比增长11.5%,较去年同期回落1.5个百分点。其中,7月份,实现社会消费品零

售总额641.43亿元,同比增长10.6%。

按消费类型分,1~7月份,商品零售3909.51亿元,同比增长11.2%;餐饮收入646.34亿元,增长13.6%。其中,7月份,商品零售550.86亿元,同比增长10.3%;餐饮收入90.58亿元,同比增长12.5%。

1~7月,重庆全市限额以上法人企业实现网上零售额167.62亿元,同比增长38.1%,比限额以上法人非网络商品零售额增速高26.3个百分点,占限额以上企业商品零售额比重为6.7%,拉动限额以上法人商品零售额增长2.1个百分点。

我市试点第二代ETC车道 通行时速提升至40公里

重庆商报-上游财经记者 李舒

重庆商报讯 昨日,记者从重庆高速集团路网管理中心了解到,日前,第二代ETC车道技术在G65包茂高速渝湘路G65巴南主线收费站顺利通过了现场通车测试,现已向社会公众开放试运行,和目前我市高速第一代ETC车道技术相比,第二代ETC车道的通行速度由原20公里/小时提升到40公里/小时,提高了通行速度和通行量。

目前,重庆有ETC网点294个,已覆盖主城和所有区县,绝大部分网点能保证办理、安装一步

到位,个别网点需要完善。为了让用户少跑路,高速集团将全面的清理整顿现有的ETC安装网点,力争在年内实现所有网点办理、发行、安装一站式服务。

同时,大力拓展网上营业厅和客服热线的服务项目,年内实现开具电子发票、线上客服等功

能,实现用户不到网点即可享受大部分的使用维护服务。目前已实现中国银行卡用户网上自助办理ETC。

此外,重庆高速集团还将大力推进开发ETC增值服务,目前高速集团已推出3项非高速公路应用场景的ETC增值服务,包括

ETC停车场、旅游购票、电商购物。下一步,还将开通江北机场T3航站楼等ETC停车场项目。并将积极与“云、贵、川”等周边省市景区取得联系,将本市ETC用户“引出去”,实现“ETC+旅游”的跨省合作,推动高速旅游不断深度融合。

ETC停车场、旅游购票、电商购物。下一步,还将开通江北机场T3航站楼等ETC停车场项目。并将积极与“云、贵、川”等周边省市景区取得联系,将本市ETC用户“引出去”,实现“ETC+旅游”的跨省合作,推动高速旅游不断深度融合。

ETC停车场、旅游购票、电商购物。下一步,还将开通江北机场T3航站楼等ETC停车场项目。并将积极与“云、贵、川”等周边省市景区取得联系,将本市ETC用户“引出去”,实现“ETC+旅游”的跨省合作,推动高速旅游不断深度融合。

沙区将建缝纫机博物馆 助推沙磁文化产业园建设

重庆商报-上游财经记者 许安全

重庆商报讯 还记得上世纪妈妈用的作为“三转一响”之一的缝纫机吗?8月14日,记者从沙坪坝区文化委员会和旅游局了解到,沙坪坝区将在沙滨路重庆国际创客港依托重庆缝纫机厂旧址修建沙坪坝缝纫机博物馆(陈列馆),保护沙滨路沿线工业遗产,打造沙磁文化博物馆聚落,助推沙磁文化产业园发展。

沙坪坝博物馆面积约1200平方米,其中展览区800平方米、互动体验区100平方米、文创研发与展示区100平方米、管理功能区100平方米、文库区100平方米。展品有缝纫机实物400台,相关配套实物200件,纸质文物400件,合计1000件。

记者了解到,沙坪坝缝纫机博物馆分历史篇、场景篇、实物篇、文献篇、捐赠篇、体验篇、文创篇、商务篇8个篇章布展。

大渡口区公开 选调公务员13名

重庆商报-上游财经记者 黎静

重庆商报讯 昨日,记者从市人社局获悉,大渡口区下半年公开选调公务员13名,参照公务员法管理人员16名,8月17日-18日报名,符合条件者可前去报考。

据悉,公务员职位面向重庆市范围内(不含大渡口区)在编在岗的行政编制公务员进行公开选调;参照公务员法管理单位职位面向重庆市范围内(不含大渡口区)在编在岗的行政编制公务员、参照公务员法管理事业编制人员进行公开选调。选调的职务层次为主任科员及其以下,无科级非领导职务的单位选调职位为科员。选调单位包括中共大渡口区委办公室、大渡口区物价检查所、大渡口区教育委员会、大渡口区财政局、大渡口区动物卫生监督所、大渡口区劳动保障监察大队等。

新南路卜蜂莲花处 拟建人行地道缓堵

重庆商报-上游财经记者 张瀚祥 实习生 王晓兰

重庆商报讯 继新南路开通新南立交后,新南路缓堵又添好消息。14日,记者从重庆市规划局获悉,新南路卜蜂莲花附近拟将新建人行地道。

据介绍,为方便新南路两侧居民出行过街,缓解新南路拥堵,拟建的新南路人行地道位于卜蜂莲花超市处。人行地道净宽4米,总长46.1米,将设置4个出口,出口梯道总宽3.55米。

据悉,工程设计方案公示时间将从8月15日至21日,如果你有意见或建议可以向重庆市规划局渝北区分局提出。

南部公交开通 城区到丰盛古镇线路

重庆商报-上游财经首席记者 郑三波

重庆商报讯 昨天,记者从南部公交获悉,从8月15日,该公交开通四公里枢纽站-巴南丰盛定制公交。这条公交线路发车时间:丰盛站:6:30、10:00、13:00、16:00;四公里枢纽站:8:00、9:30、13:30、15:30。票价:该线路为无人售票定制公交,一站直达,实行一票制11元,不使用IC卡。

投资3.86亿元 金山大道北延伸段工程获批

重庆商报-上游财经记者 刘翰书 实习生 何君琼

重庆商报讯 8月14日,记者获悉,总投资3.86亿元的金山大道北延伸段道路工程,已于日前获得重庆市发改委批复。

已获批复的金山大道北延伸段道路工程可行性研究报告显示,该工程位于渝北区,南起已建成的金山大道杨柳湾立交,北至渝广高速公路二期工程起点,线路全长1.65公里。

据悉,金山大道北延伸段道路工程道路等级为城市快速路,设计车速80公里/小时。估算总投资3.86亿元。

北部公交调整多条线路 途经北碚万达广场

重庆商报-上游财经首席记者 郑三波

重庆商报讯 昨天,记者从北部公交公司获悉,8月25日,北碚万达广场即将开业,为满足市民出行需求,北部公交公司将从8月15日起,调整,580、599、589、581等多条公交线路途经北碚万达广场。

国航将新开 重庆-连云港-大连航线

重庆商报讯 国航将于8月20日新开重庆-连云港-大连航线,此举将进一步扩大三地间的经济文化交流,为公商务和旅游旅客提供了一条新的便捷通道。

该航线为国航独家执飞,航班号CA4269/70,机型为新型波音737飞机,班期为每周一、四、七。航班时刻为09:30从重庆江北机场起飞,11:50降落连云港白塔埠机场,13:05从连云港白塔埠机场起飞,14:20降落大连周水子国际机场,15:10从大连周水子国际机场起飞,16:30降落连云港白塔埠机场,17:15从连云港白塔埠机场起飞,19:45降落重庆江北机场。